

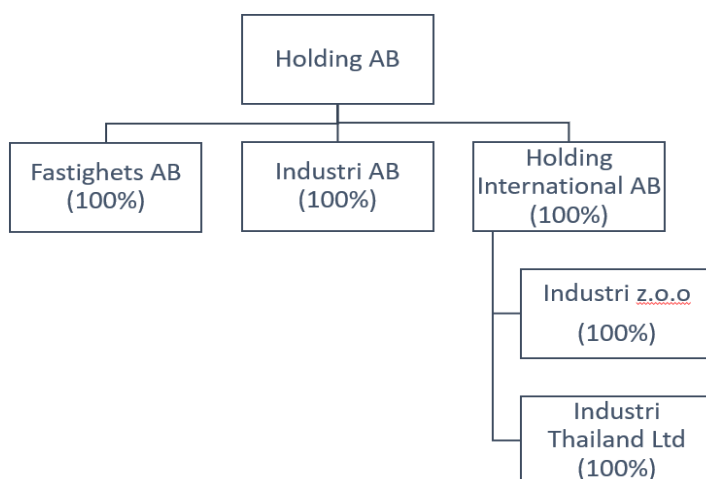
FAR KUNSKAPSTEST

8 DECEMBER 2020 KL. 10.00 – 17.00

BAKGRUNDSINFORMATION

Sedan ett par år tillbaka jobbar du som revisor på revisions- och redovisningsfirman Ordo ab chao AB där du löpande ställs inför frågeställningar från dina kunder och kollegor inom områdena revision och redovisning, blandat med frågor kring skatt, moms och gällande lagar och regler.

Du jobbar med en industrikoncern (en kund som din byrå har haft i 20 år). Ägare av koncernen/Holding AB är Lars och Gunilla (närstående) vilka startade verksamheten. Nedan finner du organisationsschemat för koncernen (Holdingbolagets ägarandel framgår i efter respektive bolagsnamn):



Holding AB har ingen verksamhet.

Industri AB avser koncernen huvudsakliga produktionsenhet belägen i Lesjöfors där bolaget tillverkar maskindelar till skog och jordbruksmaskiner.

Fastighets AB äger den industrifastighet som Industri AB bedriver sin verksamhet i. Fastighets AB tar ut en marknadsmässig hyra av Industri AB för nyttjande/hyra av lokalen/fastigheten. Enligt hyresavtalet som finns upprättat mellan Industri AB och Fastighets AB ska ev. ombyggnationer och underhållskostnader för fastigheten ombesörjas/belasta Fastighets AB i egenskap av hyresvärd.

Holding International AB är en holding-bolag (ingen verksamhet) för koncernens utländska dotterbolag **Industri z.o.o** samt **Industri Thailand Ltd** vilka startats för att tillverka bolagets produkter inom segmentet "budget"-artiklar. Majoriteten av produktionen av budget-segmentet utförs i Industri z.o.o-bolaget medan en mindre andel av sortimentet produceras i Thailand Ltd.

De svenska bolagen upprättar sina årsredovisningar baserat på BFNAR 2012:1 Årsredovisning och Koncernredovisning (K3). Koncernen definieras som en större koncern enligt Årsredovisningslagen.

Du befinner dig under räkenskapsår 2020 i uppgifterna nedan. Bolagen har kalenderår som räkenskapsår. Skattesats att använda i uppgifterna nedan är 21,4 % (den aktuella skattesatsen under 2021 uppgår till 20,6%).

1. REVISION – 10 poäng

I samband med att ni planerar årets revision diskuterar revisionsteamet vilka dokument som behöver färdigställas i samband med planeringen samt respektive dokumentens innehåll.

- a) Vad ska den övergripande revisionstrategin innehålla? (5p)
- b) Vad ska revisionens granskningsplan innehålla samt vad är skillnaden mellan granskningsplanen och övergripande revisionsstrategin? (5p)

2. REVISION – 16 poäng

Industri AB bedriver industriell verksamhet och har en tekniskt avancerad tillverkningsprocess av sina produkter. Därmed ställs det höga krav på bolagets maskinpark/maskinerna i produktionen varmed de behöver bytas ut med jämna mellanrum och investeringsbehovet är stort trots att maskinparken, tidsmässigt är relativt ny.

Ni bedömer att posten "Maskiner & andra tekniska anläggningar" är en väsentlig post i balansräkningen för bolaget.

- a) Beskriv vilka granskningsåtgärder som är lämpliga för att bemöta risken värdering i posten "Maskiner & andra tekniska anläggningar", max 4 granskningsåtgärder. (8p)

I samband med tidigare års revisioner har teamet noterat brister i bolagets rutin med att uppdatera anläggningsregistret i samband inköp, försäljning och utrangeringar.

- b) Beskriv vilka granskningsåtgärder som är lämpliga för att bemöta risken fullständighet i posten "Maskiner & andra tekniska anläggningar", max 4 granskningsåtgärder. (8p)

3. REVISION – 12 poäng

En stor andel av tillverkade maskiner säljs till återförsäljare vilket medför att kundstrukturen och kundfordringarna utgörs av ett fåtal kunder uppgående till en stor andel av öppna kundfordringar per bokslutsdagen. Påskrivande revisor beslutar därmed att en kundsaldoförfrågan ska genomföras. Förfrågan kommer att omfatta hela kundreskontran.

- a) Ni ombeds utforma den förfrågan som ska distribueras. Beskriv vilka faktorer/aspekter ni bör överväga vid utformning av förfrågan. (4p)

Ni beslutar att genomföra en kundsaldoförfrågan med positiv bekräftelse. Efter avslutad förfrågan framkommer det att ni erhållit en svarsfrekvens om 20%.

- b) Beskriv er hantering av utförda förfrågningar baserat på utfallet. (8p)

4. REVISION / ETISKA REGLER – 10 poäng

I samband med att du, tillsammans med påskrivande revisor, medverkat på ett bolags bolagsstämma diskuterar ni vikten av revisorns tystnadsplikt samt hur en revisor bör uppträda på en bolagsstämma.

- a) Vad innebär revisorns tystnadsplikt? Definiera (4p)
- b) Beskriv hur ni anser revisorns tystnadsplikt/upplysningsplikt påverkar följande situationer? (6p)
 - i. Revisorn erhåller en fråga gällande bolagets verksamhet från en enskild styrelseledamot (ej ordföranden). Styrelsen är sammansatt av fem ledamöter.
 - ii. Revisorn erhåller en fråga från bolagets likvidator i samband med likvidationsprocessen.
 - iii. Revisorn erhåller en fråga från en aktieägare på ordinarie bolagsstämma avseende bolagets verksamhet. Bolaget har hundratalet aktieägare.

5. REVISION – 8 poäng

Enligt ISA finns det olika granskningsåtgärder för att samla in tillräckliga och ändamålsenliga revisionsbevis. Beskriv dessa olika granskningsåtgärder och ge ett exempel på när respektive åtgärd är lämplig att använda i revisionen.

6. SKATT – 10 poäng

I samband med granskning av årsbokslutet får ni ta del av bolagets information avseende inköp, avyttringar och utrangeringar för maskiner och inventarier under året, se nedan:

IB ackumulerat bokfört anskaffningsvärde Maskiner och Inventarier (sek)	95 350 486
IB ackumulerade avskrivningar för Maskiner och Inventarier (sek)	- 45 689 153
IB Avsättning av överavskrivning (sek)	- 35 000 000
Planenlig avskrivning under räkenskapsåret (kostnad i resultaträkningen)	- 5 400 000
Planenliga avskrivningar under räkenskapsåret ovan inkluderar avskrivning på utrangerade och sålda inventarier	
UB ackumulerat bokfört anskaffningsvärde Maskiner och Inventarier (sek)	95 700 486
UB ackumulerade avskrivningar för Maskiner och Inventarier (sek)	-45 039 153

Anskaffningsår	2020	2019	2018	2017	2016	2015
Anskaffning per räkenskapsår	8 000 000	4 000 000	6 000 000	10 000 000	2 000 000	14 000 000

Under året har följande skett

Under året har tillgångar utrangerats enligt följande

- Inventarier införskaffade under 2017 till ett värde om 5 000 000 kr har utrangerats
 - Inventarier införskaffade under 2019 till ett värde om 150 000 kr har utrangerats
- Samtliga utrangeringar avser tillgångar med bokfört restvärde 0 vid utrangeringstillfället

Under året har tillgångar sålts enligt följande

- Inventarier införskaffade 2018 till ett anskaffningsvärde om 1 000 000 kr har sålts till ett försäljningspris om 3 000 000. Bokfört restvärde vid försäljningen uppgår till 400 000 kr.
 - Inventarier införskaffade 2020 till ett anskaffningsvärde om 1 500 000 kr har sålts till ett försäljningspris om 1 500 000. Bokfört restvärde vid försäljningen uppgår till 1 200 000 kr.
- Planenliga avskrivningar avseende ovanstående tillgångar inkluderas i bolagets totala avskrivningar om 5 400 000 kr

- a) Beräkna bolagets skattemässiga värde för maskiner och inventariers enligt huvud- och alternativregeln. (8p)
- b) Redogör för årets möjliga avsättning alternativt återföring av överavskrivningar. (2p)

7. SKATT – 4 poäng

Ägarna till bolaget är intresserade att personalen är frisk och hälsosam då arbetet är påfrestande både i produktionen och på kontoret. De vill därför se över sina policier kring friskvård och personalvård och frågar dig om tips och råd. Redogör för reglerna kring personalvårdsförmån /friskvårdsförmån.

8. REDOVISNING – 15 Poäng

Industri AB (tillämpar K3), helägt dotterföretag till Holding AB, tillverkar och säljer maskindelar till skogs- och jordbruksmaskiner. Bl a tillverkas produkterna Flishugg och Skogsvagn. Enligt årets (2020) produktionsplanering ska 1000st Flishugg och 700st Skogsvagn produceras. Försäljningspriset enligt bolagets prislista är för Flishugg 30 000 kr och för Skogsvagn 24 000 kr. Vid räkenskapsårets utgång finns 100st Flishugg och 75st Skogsvagn i lager. Nedan följer tabell med kalkyl för tillverknings-omkostnader och tabell för beräkning av respektive produkts anskaffningsvärde per styck. Båda produkterna förbrukar ungefär lika mycket tillverkningsomkostnader per producerad enhet.

Lagervärdet för de två produkterna är i bokslutet 31/12 2020 upptagna till 3 782 952 kr.

Din uppgift är att bedöma om du kan godta lagervärderingen. Motivera ditt ställningstagande.

Alla belopp i kr

Tillverkningsomkostnader (TO)	Bokförda kostnader
Lön förmän inkl lönebikostnader	1 344 000
Planenliga avskrivningar produktionsutrustning	1 500 000
Ränta på anläggningstillgångar, tillverkning	210 000
Försäljningsomkostnader	1 500 000
Reparation & underhåll maskiner	2 000 000
Löner inkl lönebikostnader inköpsavdelningen (inköp av råvaror och halvfabrikat)	1 800 000
Totala TO	8 354 000

Varulager är värderat baserat på följande anskaffningsvärde för produkterna Flishugg och Skogsvagn:

	Flishugg	Skogsvagn
Direkt material:		
- Råmaterial	9 000	8 200
- Halvfabrikat	2 500	1 000
Direkt lön (inkl lönebikostnader)	5 000	4 000
Tillverkningsomkostnadspålägg (TO pålägg)	* 4 914	* 4 914
Pålägg för allmänna administrationsomkostnader (AO pålägg)	2 500	2 000
Anskaffningsvärde	23 914	20 114

*.(8 354 000/1700 st tillverkade produkter)

Lager per 31/12 är upptaget till följande:

Artikel	Antal i lager	A-pris	Lagervärde
Flishugg	100	23 914	2 391 400
Skogsvagn	75	20 114	1 508 550
Summa			3 899 950
Schabloninkurans 3 %			-116 998
Bokfört lagervärde			3 782 952

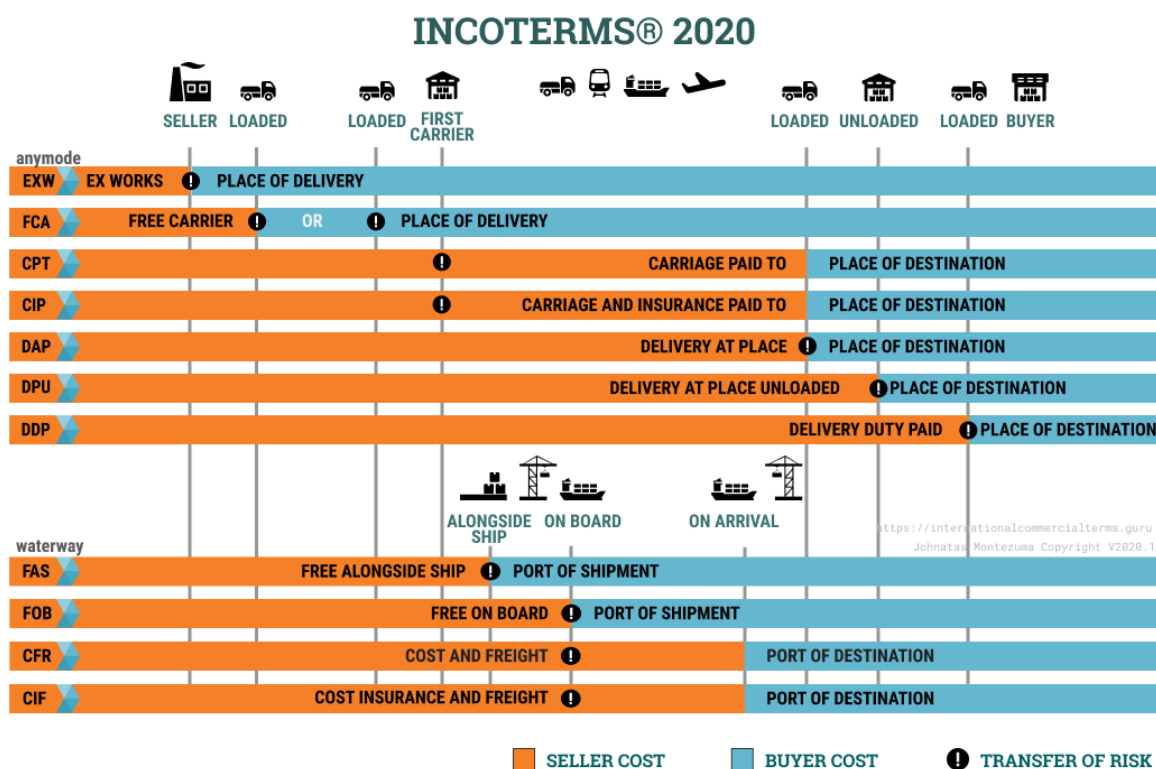
9. REDOVISNING – 5 Poäng

Industri AB har den 20 december sålt en jordbruksmaskin till en kund i Manchester, England. Maskinen överförs från färdigvarulagret till terminalen för utfrakter den 22 december. I samband med utleveranskvittering från färdigvarulagret uppdateras bolagets redovisnings- och lagersystem. Huvudboksredovisningen och lagerredovisningssystem utgör integrerade delar av bolagets affärssystem. Systemet genererar bl.a. en kundfaktura och bokföringstransaktioner. I huvudboken bokförs följande; debet kundfordringar/kredit intäkt samt debet k.s.v/kredit lager.

Enligt försäljningsvillkoren är maskinen såld med fraktvillkor DDP (Delivered Duty Paid). Den 28 december hämtas maskinen av självständig fraktförare för vidare transport från Lesjöfors till Göteborgs hamn. Därefter kommer maskinen att transporteras med båt till Manchester.

Vad avgör när en intäkt från försäljning av varor ska redovisas? Beskriv hur du ställer dig till intäktsredovisningen i det här fallet.

Till er hjälp har ni Incoterms bifogat till denna uppgift.



Källa: <https://internationalcommercialterms.guru/>

10. AKTIEBOLAGSRÄTT – 10 poäng

Industri AB:s intäkter är inte jämt fördelade över året. Intäkterna från jordbruksmaskiner följer primärt jordbrukssäsongen. Detta innebär att man vissa månader kan räkna med goda intäkter och andra med intäktstapp. Intäkterna från skogsmaskiner normalt är mer jämt fördelad över året, vilket brukar balansera intäktstappet från jordbruksmaskinerna.

Skogsindustrin ställdes dock inför stora problem under 2020 mot bakgrund av att efterfrågan av trämaterial nära nog upphörde till följd av Covid-19. Det innebar i sin tur att efterfrågan av Industri AB:s produkter avstannade. Under vår och sommaren 2020 drabbades dessutom jordbrukssäsongen hårt av olyckliga väderförhållanden under vår och tidig sommar. Detta gjorde att skörden för flera vanliga spannmål i princip uteblev, vilket påverkade efterfrågan av Industris produkter. Sensommaren och hösten, en period där Industri ABs verksamhet normalt blomstrar, blev utmanande för Industri AB.

Ledningen i Industri AB insåg i slutet av september att den problematiska sommaren med uteblivna intäkter resulterat i att bolaget någon gång under juli sannolikt hade förbrukat sitt kapital till en nivå understigande hälften av sitt registrerade aktiekapital och på grund av detta befann sig i kapitalbristsituation.

- a) Redogör för hur styrelsen bör agera i den uppkomna situationen utifrån 25 kap ABL samt inom vilka frister den bör agera. Redogör även för konsekvenserna för styrelsen och bolaget om regelverket inte iakttas. (5p)

Styrelsen i Industri AB har dock "is i magen", då de känner sig komfortabla med att intäkterna kommer att ta ny fart under senhöst/vinter 2020. Under alla omständigheter antas bolaget erhålla koncernbidrag från Fastighets AB, som kommer att bokas per balansdagen 31 december 2020 och läka eventuell kvarvarande brist. I årsredovisningen för 2020 kommer kapitalet att vara återställt. Styrelsen anser sig under dessa omständigheter inte behöva agera på den uppkomna bristen.

- b) Redogör för om styrelsen har agerat korrekt utifrån 25 kap ABL. Om inte, vilka konsekvenser kan det få för (i) styrelsen och (ii) revisionsberättelsen? Resonera särskilt kring vilka effekter som följer av att årsredovisningen kommer visa intakt kapital. (5p)